



## บันทึกข้อความ

ส่วนราชการ สำนักปลัดองค์การบริหารส่วนตำบลอียิปต์ โทร.๐ ๔๕๙๑ ๕๘๖๖  
 ที่ ศก ๗๗๖๐๑/ วันที่ ๕ ตุลาคม ๒๕๖๑  
 เรื่อง การวางแผนความก้าวหน้าในสายอาชีพในระบบจำแนกตำแหน่ง(ระบบแห่ง)

เรียน พนักงานส่วนตำบลทุกคน

ตามที่งานบริหารงานบุคคล สำนักงานปลัดองค์การบริหารส่วนตำบลอียิปต์ ได้จัดทำเอกสารการวางแผนความก้าวหน้าในสายอาชีพในระบบจำแนกตำแหน่ง(ระบบแห่ง) เพื่อเป็นให้พนักงานส่วนตำบล ได้มองเห็นความก้าวหน้าในสายอาชีพของตำแหน่ง เกิดการกระตุ้นการพัฒนาตนเองไปสู่ความสำเร็จในสายอาชีพ รวมทั้ง ดึงดูด จูงใจ และรักษาบุคลากรที่มีความสามารถให้อยู่กับองค์กรตลอดไป นั้น

องค์การบริหารส่วนตำบลอียิปต์ จึงสำเนาเอกสารการวางแผนความก้าวหน้าในสายอาชีพในระบบจำแนกตำแหน่ง(ระบบแห่ง) เพื่อเป็นแนวทางในการวางแผนความก้าวหน้าในตำแหน่งต่อไป รายละเอียดตามสำเนาเอกสารที่ได้สำเนาให้แล้ว

จึงเรียนมาเพื่อทราบ

(นายอดิศักดิ์ จันทร์รัตน์)

นายกองค์การบริหารส่วนตำบลอียิปต์

ทราบ

๑. .... ปลัด อบต.
๒. .... ผู้อำนวยการกองคลัง
๓. .... ผู้อำนวยการกองช่าง
๔. .... หัวหน้าสำนักปลัด
๕. .... นักวิเคราะห์นโยบายและแผน
๖. .... เจ้าพนักงานธุรการ
๗. .... นักวิชาการศึกษา
๘. .... เจ้าพนักงานการเงินและบัญชี
๙. .... เจ้าพนักงานจัดเก็บรายได้
๑๐. .... นายช่างโยธา
- ..... จหว ป้อมแก้ว

การวางแผนความก้าวหน้าในสายอาชีพ  
ในระบบจำแนกตำแหน่ง(ระบบแท่ง)



องค์การบริหารส่วนตำบลอีปาด  
อำเภอกันทรารมย์ จังหวัดศรีสะเกษ

## คำนำ

การจัดทำแผนเส้นทางความก้าวหน้าในสายอาชีพในระบบจำแนกตำแหน่ง(ระบบแท่ง) มีวัตถุประสงค์เพื่อให้บุคลากรมองเห็นความก้าวหน้าในสายอาชีพ และมีหลักเกณฑ์ในการแต่งตั้ง โยกย้าย และการสับเปลี่ยน หมุนเวียนตำแหน่งที่ชัดเจน โปร่งใส และเป็นธรรม ซึ่งจะทำให้บุคลากรเกิดความมั่นใจในระบบการบริหารทรัพยากรบุคคลขององค์การบริหารส่วนตำบลอียิปาด ก่อให้เกิดการกระตุ้นการพัฒนาตนเองไปสู่ความสำเร็จในอาชีพ รวมทั้งเพื่อเป็นการดึงดูด จูงใจและรักษาบุคลากรที่มีความสามารถให้อยู่กับองค์กรตลอดไป ซึ่งในการจัดทำแผนเส้นทางความก้าวหน้าในสายอาชีพฉบับนี้เป็นการจัดทำเส้นทางความก้าวหน้าในสายอาชีพ เพื่อเป็นการเตรียมความพร้อมขององค์กรปกครองส่วนท้องถิ่นในการปรับเข้าสู่ระบบจำแนกตำแหน่งในระบบแท่ง ซึ่งเข้าสู่ระบบในวันที่ ๑ มกราคม ๒๕๕๙ นี้

สำนักงานปลัดองค์การบริหารส่วนตำบลอียิปาด

ตุลาคม ๒๕๖๑

## สารบัญ

	หน้า
การวางแผนความก้าวหน้าในสายอาชีพในระบบจำแนกตำแหน่ง(ระบบแห่ง)	๑
การเปลี่ยนแปลงในเส้นทางความก้าวหน้าในสายอาชีพ	๒
การเลื่อนและแต่งตั้งให้ดำรงตำแหน่งประเภทเดียวกัน	๒
๑) ตำแหน่งประเภททั่วไป	๒
๒) ตำแหน่งประเภทวิชาการ	๓
๓) ตำแหน่งประเภทอำนวยการท้องถิ่น	๔
๔) ตำแหน่งประเภทบริหารท้องถิ่น	๕
การเลื่อนและแต่งตั้งให้ดำรงตำแหน่งต่างประเภท	๖
๑) ตำแหน่งประเภทวิชาการ	๖
๒) ตำแหน่งประเภทอำนวยการท้องถิ่น	๘

\*\*\*\*\*

## การวางแผนความก้าวหน้าในสายอาชีพในระบบจำแนกตำแหน่ง (ระบบแท่ง)

การเปลี่ยนแปลงจาก “ระบบซี” เป็น “ระบบแท่ง” ของข้าราชการส่วนท้องถิ่น แม้จะยึดหลักการตามหลักวิชาการและมาตรฐานสากลเหมือนกันแต่มีรายละเอียดการแบ่งระดับชั้นงานไม่เหมือนกับระบบแท่งของข้าราชการพลเรือน และข้าราชการกรุงเทพมหานคร เนื่องจากมีการปรับแต่งระบบให้สอดคล้องและเหมาะสมกับบริบทขององค์กรปกครองส่วนท้องถิ่น ทั้งนี้ อาจสรุปได้ดังต่อไปนี้

- ระดับตำแหน่งในบางประเภท (แท่ง) มีความแตกต่างกัน เนื่องจากลักษณะงานที่แตกต่าง เช่น ตำแหน่งประเภทอำนวยการท้องถิ่น มี 3 ระดับ ในขณะที่ตำแหน่งระดับอำนวยการของข้าราชการพลเรือนมี 2 ระดับ เนื่องจากมีความแตกต่างกันในบริบทของงานและหน้าที่รับผิดชอบของข้าราชการพลเรือนและข้าราชการและพนักงานส่วนท้องถิ่น อย่างไรก็ตามภายใต้ระบบแท่ง ข้าราชการพลเรือนและข้าราชการส่วนท้องถิ่นสามารถโอนย้ายกันได้ผ่านระบบการประเมินค่างาน
- รายละเอียดแนวทางการบริหารงานบุคคล มีความแตกต่างกัน โดยเน้นตอบสนองความต้องการของข้าราชการส่วนท้องถิ่นส่วนใหญ่ และเหมาะสมกับสภาพการบริหารงานของท้องถิ่น เช่น
  - โครงสร้างบัญชีเงินเดือนและการเลื่อนขั้นเงินเดือนยังคงเป็นแบบ “ขั้น” เพื่อให้สอดคล้องกับบริบทขององค์กรปกครองส่วนท้องถิ่นที่มีนายกองค์กรปกครองส่วนท้องถิ่นเป็นผู้มีอำนาจสูงสุดในการประเมินและลดความผูกผันของผลการประเมินในรูปแบบใหม่ที่ข้าราชการและพนักงานส่วนท้องถิ่นอาจยังไม่คุ้นเคยมากนัก
  - มีการสร้างโอกาสทางก้าวหน้าในวิชาชีพที่มากขึ้นกว่าระบบเดิม แม้จะกำหนดหลักเกณฑ์ที่เข้มข้นมากขึ้น และระยะเวลาที่เป็นมาตรฐานมากขึ้น เพื่อให้มั่นใจว่าความก้าวหน้าที่เพิ่มสูงขึ้นจะมาพร้อมกับศักยภาพของข้าราชการส่วนท้องถิ่นที่เป็นมืออาชีพ และสร้างประโยชน์ให้กับประชาชนในท้องถิ่นมากขึ้น

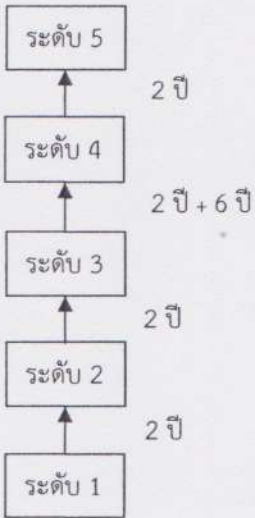
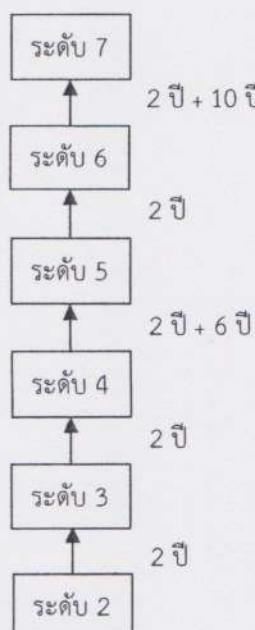

## ➤ การเปลี่ยนแปลงในเส้นทางความก้าวหน้าในสายอาชีพ

การปรับใช้ระบบจำแนกตำแหน่งแบบระบบแท่ง ทำให้เส้นทางความก้าวหน้าในสายอาชีพเปลี่ยนแปลงไปเพื่อให้สอดคล้องกับประเภทและระดับตำแหน่งใหม่ ดังนี้

### 1. การเลื่อนและแต่งตั้งให้ดำรงตำแหน่งประเภทเดียวกัน

#### 1.1 ตำแหน่งประเภททั่วไป

มีการเปลี่ยนแปลงจากหลักเกณฑ์เดิม ตามมติของคณะกรรมการกลางข้าราชการหรือพนักงานส่วนท้องถิ่นตามการประชุม ครั้งที่ 8/2558 ดังรูปต่อไปนี้

หลักเกณฑ์เดิม	หลักเกณฑ์ใหม่
<p>1.สายงานที่เริ่มต้นจากระดับ 1</p>  <pre> graph BT     L1[ระดับ 1] -- 2 ปี --&gt; L2[ระดับ 2]     L2 -- 2 ปี --&gt; L3[ระดับ 3]     L3 -- 2 ปี + 6 ปี --&gt; L4[ระดับ 4]     L4 -- 2 ปี --&gt; L5[ระดับ 5]                     </pre> <p>2.สายงานที่เริ่มต้นจากระดับ 2</p>  <pre> graph BT     L2[ระดับ 2] -- 2 ปี --&gt; L3[ระดับ 3]     L3 -- 2 ปี --&gt; L4[ระดับ 4]     L4 -- 2 ปี + 6 ปี --&gt; L5[ระดับ 5]     L5 -- 2 ปี --&gt; L6[ระดับ 6]     L6 -- 2 ปี --&gt; L7[ระดับ 7]                     </pre>	 <pre> graph BT     LP[ระดับปฏิบัติงาน] -- 4 ปี ปวส. --&gt; LA[ระดับชำนาญงาน]     LA -- 5 ปี ปวท. --&gt; AS[ระดับอาวุโส]     AS -- 6 ปี + สมรรถนะ --&gt; SP[ระดับชำนาญงาน]                     </pre> <p>แนวทางการประเมินเพื่อเลื่อนระดับจะคำนึงถึง ผลการปฏิบัติที่ผ่านมา ทักษะ ประสิทธิภาพ ระยะเวลา การดำรงตำแหน่งตลอดจนประสิทธิภาพ ประสิทธิผลที่ ก่อให้เกิดผลดีต่อองค์กรปกครองส่วนท้องถิ่น</p>

## เอกสารประชาสัมพันธ์งานบริหารงานบุคคล อบต.อีปาด

### 1.2 ตำแหน่งประเภทวิชาการ

มีการเปลี่ยนแปลงจากหลักเกณฑ์เดิม ตามมติของคณะกรรมการกลางข้าราชการหรือพนักงานส่วนท้องถิ่น (ก.กลาง) ตามการประชุมครั้งที่ 8/2558 ดังรูปต่อไปนี้

หลักเกณฑ์เดิม	หลักเกณฑ์ใหม่
<p>1.สายงานที่เริ่มต้นจากระดับ 3</p> <div style="text-align: center;"> <pre> graph BT     L3[ระดับ 3] -- 2 ปี --&gt; L4[ระดับ 4]     L4 -- 2 ปี --&gt; L5[ระดับ 5]     L5 -- 2 ปี + 6 ปี --&gt; L6[ระดับ 6]     L6 -- 2 ปี --&gt; L7[ระดับ 7]     L7 -- 2 ปี --&gt; L8[ระดับ 8]     L8 -- 2 ปี --&gt; L9[ระดับ 9]                     </pre> </div> <p>2.สายงานที่เริ่มต้นจากระดับ 4</p> <div style="text-align: center;"> <pre> graph BT     L4[ระดับ 4] -- 2 ปี --&gt; L5[ระดับ 5]     L5 -- 2 ปี + 6 ปี --&gt; L6[ระดับ 6]     L6 -- 2 ปี --&gt; L7[ระดับ 7]     L7 -- 2 ปี --&gt; L8[ระดับ 8]     L8 -- 2 ปี --&gt; L9[ระดับ 9]                     </pre> </div>	<div style="text-align: center;"> <pre> graph BT     L1[ระดับปฏิบัติการ] -- "+2 ปี เอก" --&gt; L2[ระดับชำนาญการ]     L2 -- "+4 ปี โท" --&gt; L3[ระดับชำนาญการพิเศษ]     L3 -- "4 ปี + สมรรถนะ" --&gt; L4[ระดับเชี่ยวชาญ]                     </pre> </div> <p style="text-align: center;">แนวทางการประเมินเพื่อเลื่อนระดับจะคำนึงถึง ผลการปฏิบัติที่ผ่านมา ทักษะ ประสบการณ์ ระยะเวลา การดำรงตำแหน่งตลอดจนประสิทธิภาพ ประสิทธิผล ที่ก่อให้เกิดผลดีต่อองค์กรปกครองส่วนท้องถิ่น</p>

## เอกสารประชาสัมพันธ์งานบริหารงานบุคคล อบต.อีปาด

### 1.3 ตำแหน่งประเภทอำนวยการท้องถิ่น

มีการเปลี่ยนแปลงจากหลักเกณฑ์เดิม ตามมติของคณะกรรมการกลางข้าราชการหรือพนักงานส่วนท้องถิ่น (ก.กลาง) ตามการประชุมครั้งที่ 8/2558 ดังรูปต่อไปนี้

หลักเกณฑ์เดิม	หลักเกณฑ์ใหม่
<p>1.สายงานนักบริหารงานที่เริ่มต้นจากระดับ 6 (ยกเว้น รองปลัด/ปลัด)</p> <div style="text-align: center;"> <pre> graph BT     A[Thn.kong/Thn.fai 6] -- 2 ปี --&gt; B[Thn.fai 7]     B -- 2 ปี --&gt; C[Pho.kong 7]     C -- 2 ปี --&gt; D[Pho.kong/Pho.suan 8]     D -- 4 ปี --&gt; E[Pho.sanag 9]                     </pre> </div>	<p>ปรับระยะเวลาการดำรงตำแหน่งใหม่ประเภท อำนวยการท้องถิ่น ระดับกลาง จาก 2 ปี เป็น 4 ปี เพื่อให้มีความสอดคล้องกับหลักเกณฑ์เดิมและสอดคล้องกับระยะเวลาการเลื่อนระดับของประเภทบริหารท้องถิ่น ดังนี้</p> <div style="text-align: center;"> <pre> graph BT     A[Thn.kong/Thn.fai 6] -- 3 ปี โท + --&gt; B[Pho.kong/Pho.suan 8]     B -- 4 ปี หรือ --&gt; C[Pho.sanag 9]                     </pre> </div> <p>หลักเกณฑ์เดิมกำหนดให้ ผอ.กอง/ผอ.ส่วน ระดับ 8 ต้องดำรงตำแหน่ง 4 ปี ถึงจะมีสิทธิเลื่อนระดับ เป็น ผอ.สำนัก ระดับ 9 ได้</p> <p>ทั้งนี้ หากปรับแก้ไขระยะเวลาการดำรงตำแหน่งใหม่นี้จะทำให้ระยะเวลาการดำรงตำแหน่งประเภท อำนวยการท้องถิ่นระดับต้น ถึงระดับสูง รวมแล้วใช้ระยะเวลาที่เร็วกว่าหลักเกณฑ์เดิมที่ต้องดำรงตำแหน่งทั้งสิ้น 10 ปี</p> <p>แนวทางการประเมินเพื่อเลื่อนระดับจะคำนึงถึง ผลการปฏิบัติที่ผ่านมา ทักษะ ประสิทธิภาพ ระยะเวลาการดำรงตำแหน่งตลอดจนประสิทธิภาพ ประสิทธิผล ที่ก่อให้เกิดผลดีต่อทางองค์กรปกครองส่วนท้องถิ่น</p>



## เอกสารประชาสัมพันธ์งานบริหารงานบุคคล อบต.อีปาด

### 1.4 ตำแหน่งประเภทบริหารท้องถิ่น

มีการเปลี่ยนแปลงจากหลักเกณฑ์เดิม ตามมติของคณะกรรมการกลางข้าราชการหรือพนักงานส่วนท้องถิ่น (ก.กลาง) ตามการประชุมครั้งที่ 8/2558 ดังรูปต่อไปนี้

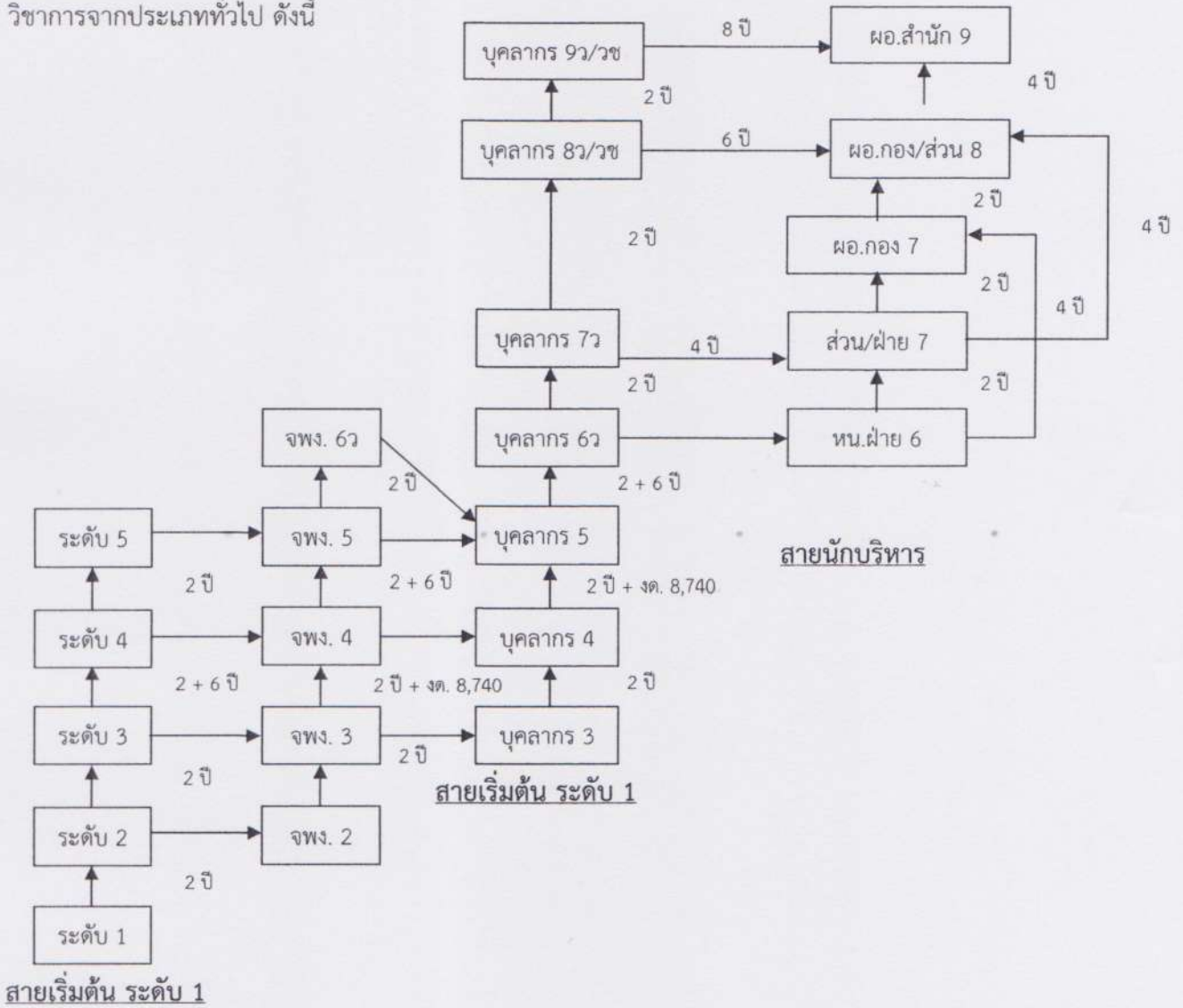
หลักเกณฑ์เดิม	หลักเกณฑ์ใหม่
<p>1. สายงานนักบริหารท้องถิ่นที่เริ่มจากระดับ 6 (ปลัด/รองปลัด)</p>	<p>เมื่อพิจารณากรณีผู้บรรจุแต่งตั้งในตำแหน่ง รองปลัด/ปลัด ระดับ 6 ถึงตำแหน่งปลัดระดับ 9 ตามหลักเกณฑ์เดิมต้องใช้ระยะเวลาทั้งสิ้น 10 ปี ทั้งนี้ เมื่อเป็นระบบแห่งใช้เวลา 8 ปี ซึ่งลดเวลาลงได้</p> <p>แนวทางการประเมินเพื่อเลื่อนระดับจะคำนึงถึง ผลการปฏิบัติที่ผ่านมา ทักษะ ประสบการณ์ ระยะเวลา การดำรงตำแหน่ง ตลอดจนประสิทธิภาพ ประสิทธิผลที่ ก่อให้เกิดผลดีต่อองค์กรปกครองส่วนท้องถิ่น</p>

จากการเปลี่ยนแปลงทั้งหมด จะเห็นว่าการลดระยะเวลาในการเลื่อนระดับของตำแหน่งงานในแต่ละประเภท ทำให้การวางแผนความก้าวหน้าในทางเดินสายอาชีพเป็นประโยชน์แก่ข้าราชการส่วนท้องถิ่นมากขึ้น โดยจะมีการกำหนดหลักเกณฑ์ในการประเมินที่เข้มข้นมากขึ้น ตามแนวทางของความรู้ความสามารถ ทักษะ และสมรรถนะ ประจำตำแหน่งที่กำหนดขึ้นใหม่ในระบบแห่ง

➤ การเลื่อนและแต่งตั้งให้ดำรงตำแหน่งต่างประเภท

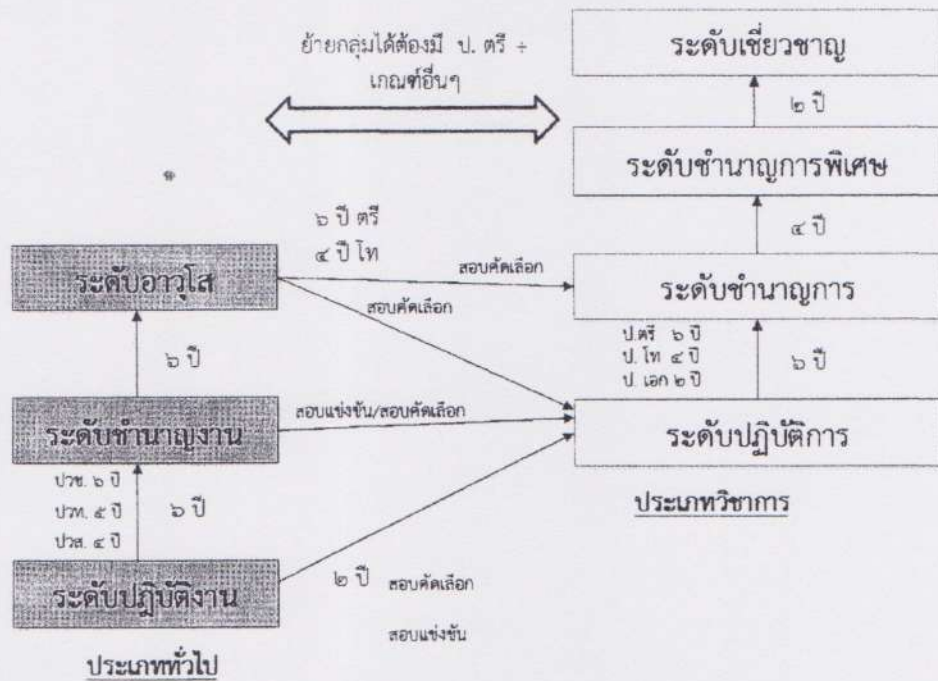
1. ตำแหน่งประเภทวิชาการ

มีการเปลี่ยนแปลงเส้นทางความก้าวหน้าของผู้ปฏิบัติงาน ปัจจุบันในการเข้าสู่ตำแหน่ง ประเภท วิชาการจากประเภททั่วไป ดังนี้



เมื่อเปลี่ยนเข้าสู่ระบบแห่ง การแต่งตั้งจากผู้ดำรงตำแหน่งประเภททั่วไป ระดับปฏิบัติงาน หรือระดับชำนาญงาน เลื่อนไปประเภทวิชาการระดับปฏิบัติการ ให้ใช้หลักเกณฑ์และวิธีดำเนินการที่คณะกรรมการกลางข้าราชการหรือพนักงานส่วนท้องถิ่นกำหนดใหม่ ดังรูปต่อไปนี้

## เอกสารประชาสัมพันธ์งานบริหารงานบุคคล อบต.อีปาด

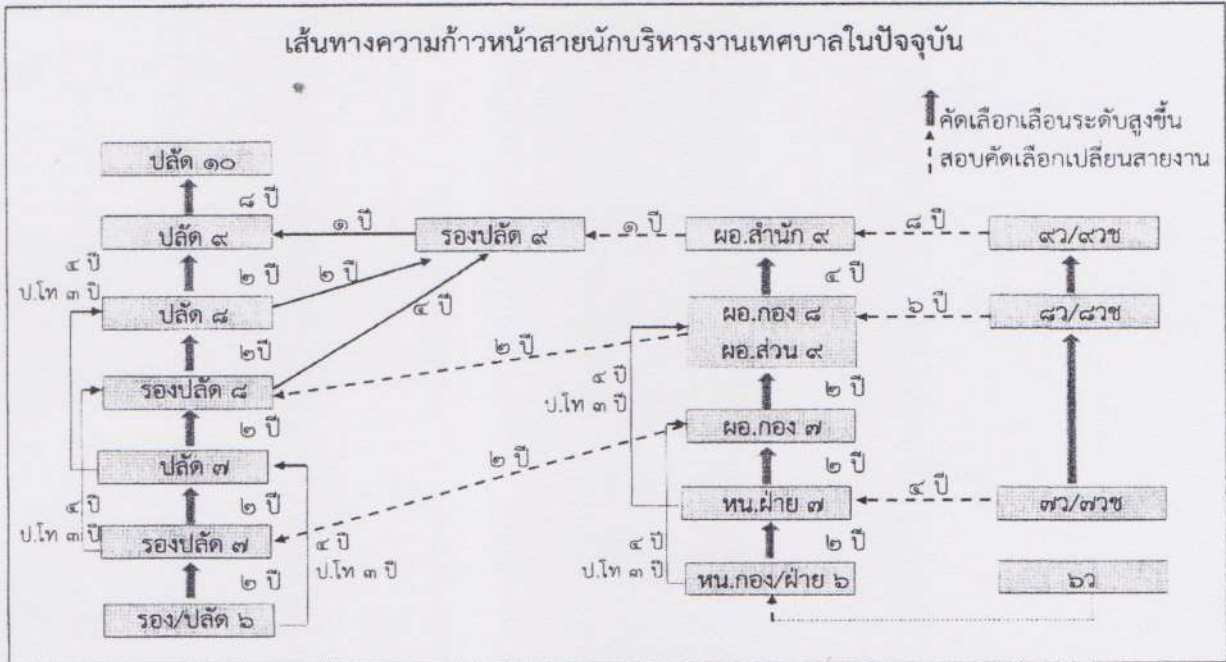


จากรูปจะเห็นว่าข้าราชการประเภททั่วไป ระดับปฏิบัติงาน สามารถสอบแข่งขันมาเป็นข้าราชการประเภทวิชาการระดับปฏิบัติการได้ และหากมีอายุงาน 2 ปี ในระดับสามารถสอบคัดเลือกเข้าสู่ตำแหน่งประเภทวิชาการ ระดับปฏิบัติการได้ ในขณะที่ข้าราชการประเภททั่วไป ระดับชำนาญงานสามารถสอบแข่งขันและสอบคัดเลือกเข้าสู่ตำแหน่งประเภทวิชาการ ในระดับปฏิบัติการได้เช่นเดียวกับข้าราชการในประเภททั่วไป ระดับอาวุโส

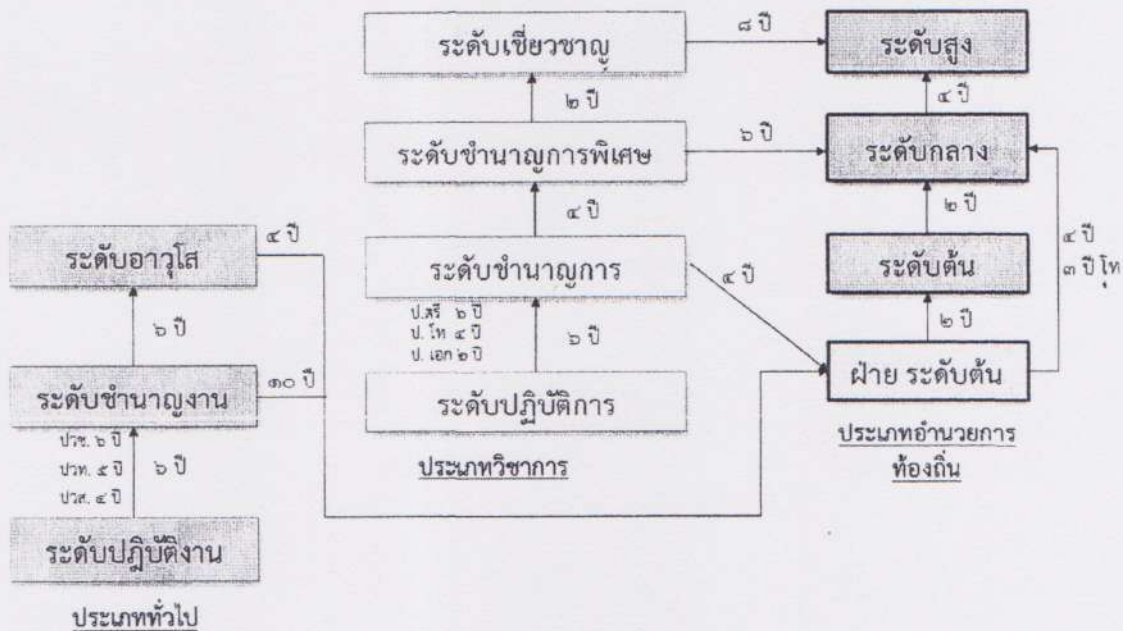
การเข้าสู่ระบบแห่ง ตามมติของ ก.กลาง ได้เพิ่มโอกาสให้กับข้าราชการประเภททั่วไป ในระดับอาวุโส โดยหากมีวุฒิมการศึกษาระดับปริญญาตรีแล้วครองระดับตำแหน่งมาไม่น้อยกว่า 6 ปี หรือมีวุฒิมการศึกษาระดับปริญญาโทแล้วครองระดับตำแหน่งมาไม่น้อยกว่า 4 ปี สามารถสอบคัดเลือกไปสู่ตำแหน่งในประเภทวิชาการ กลุ่มตำแหน่งที่กำหนดไว้ในระดับชำนาญการ

# เอกสารประชาสัมพันธ์งานบริหารงานบุคคล อบต.อีปาด

## 2. ตำแหน่งประเภทอำนวยการท้องถิ่น



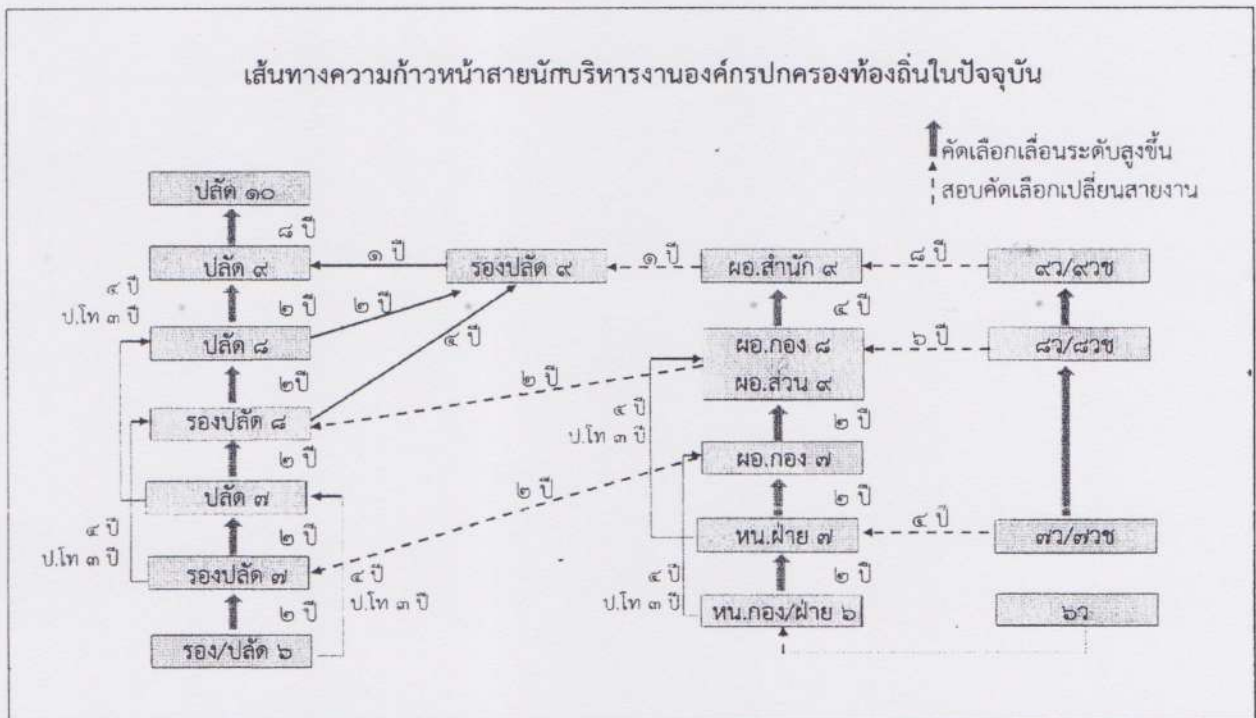
เมื่อเปลี่ยนเข้าสู่ระบบแห่ง การแต่งตั้งจากผู้ดำรงตำแหน่งประเภททั่วไป และประเภทวิชาการ เลื่อนไปประเภทอำนวยการท้องถิ่น ให้ใช้หลักเกณฑ์และวิธีดำเนินการที่คณะกรรมการกลางข้าราชการหรือพนักงานส่วนท้องถิ่นกำหนดใหม่ ดังนี้



จากรูป ข้าราชการประเภททั่วไป ระดับชำนาญงานสามารถสามารถมีโอกาสเปลี่ยนระดับเป็นหัวหน้าฝ่าย ตามหลักเกณฑ์และกระบวนการที่ ก.กลาง กำหนดให้ หากมีอายุงานในระดับมากกว่า 10 ปี (ทั้งนี้ในบทเฉพาะกาลให้บวกอายุงานในระดับซีเดิม คือ ซี5 และซี6 ได้) ในขณะที่ข้าราชการประเภททั่วไประดับอาวุโส หากมีอายุงานมากกว่า 4 ปีในระดับ (ในบทเฉพาะกาลให้บวกอายุงานในระดับซีเดิม คือ ซี7 ได้) ก็สามารถมีโอกาสเปลี่ยนระดับเป็นหัวหน้าฝ่าย ในประเภทอำนวยการท้องถิ่น ระดับต้นได้

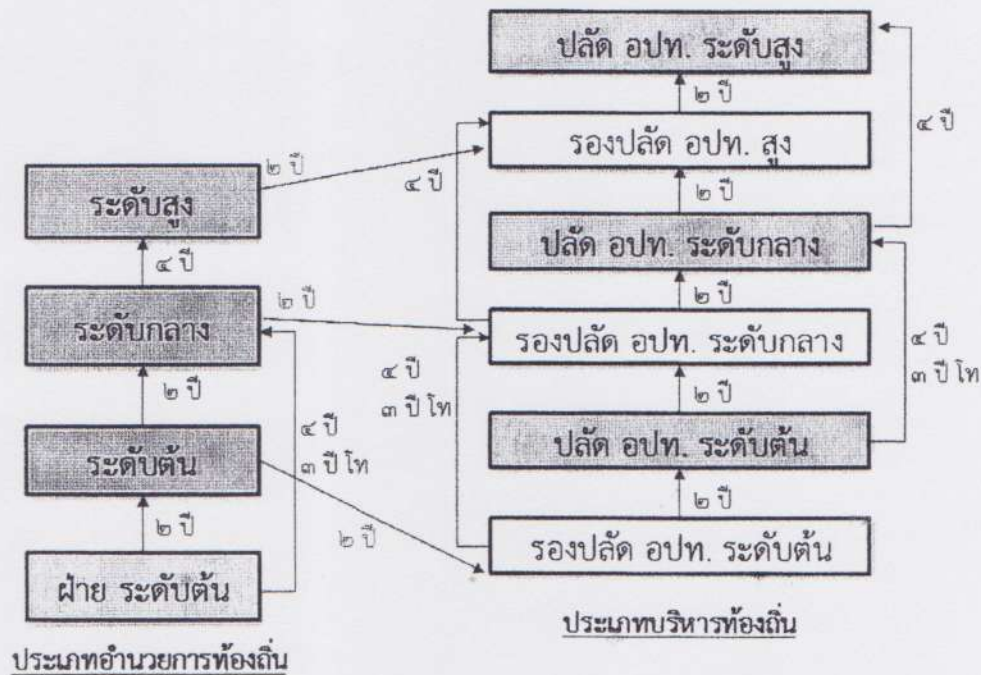
## เอกสารประชาสัมพันธ์งานบริหารงานบุคคล อบต.อีปาด

สำหรับประเภทวิชาการ ข้าราชการระดับชำนาญการหากมีอายุงานมากกว่า 4 ปี สามารถมีโอกาสเปลี่ยนระดับเป็นหัวหน้าฝ่าย ในประเภทอำนวยการท้องถิ่น ระดับต้น ตามหลักเกณฑ์และกระบวนการที่ ก.กลาง กำหนดได้ (ทั้งนี้ในบทเฉพาะกาลให้บวกอายุงานในระดับซีเดิม คือ ซี 6 และซี 7 ได้) ในขณะที่ข้าราชการประเภทวิชาการ ระดับชำนาญการพิเศษ หากมีอายุงานมากกว่า 6 ปี ในระดับ (บทเฉพาะกาลให้บวกอายุงานในระดับซีเดิม คือ ซี 8 ได้ด้วย) ก็สามารถมีโอกาสเปลี่ยนระดับเป็นตำแหน่งในประเภทอำนวยการท้องถิ่น ระดับกลาง รวมถึงข้าราชการประเภทวิชาการ ระดับเชี่ยวชาญ หากมีอายุงานมากกว่า 8 ปี ในระดับ มีโอกาสเปลี่ยนระดับเป็นตำแหน่งประเภทอำนวยการท้องถิ่น ระดับสูง ทั้งนี้ในระยะแรกกระบวนการคัดเลือกให้คงหลักเกณฑ์เดิมไปก่อนจนกว่า ก.กลาง จะมีมติปรับปรุงหลักเกณฑ์และกระบวนการใหม่



## เอกสารประชาสัมพันธ์งานบริหารงานบุคคล อบต.อีปาด

ทั้งนี้ เมื่อเข้าสู่ระบบแห่ง การแต่งตั้งจากผู้ดำรงตำแหน่งอำนาจการท้องถิ่น (เช่น ผู้อำนวยการกอง/สำนัก) เลื่อนไปประเภทบริหารท้องถิ่นให้ใช้หลักเกณฑ์และวิธีดำเนินการที่คณะกรรมการกลางข้าราชการหรือพนักงานส่วนท้องถิ่นกำหนดใหม่ ดังรูปต่อไปนี้



จากรูป ข้าราชการประเภทอำนาจการท้องถิ่น เปลี่ยนสายงานเป็นตำแหน่งประเภทบริหารท้องถิ่น ได้ โดยแต่ละระดับมีการกำหนดอายุงานที่แตกต่างกัน ตามระดับชั้นและวุฒิการศึกษา

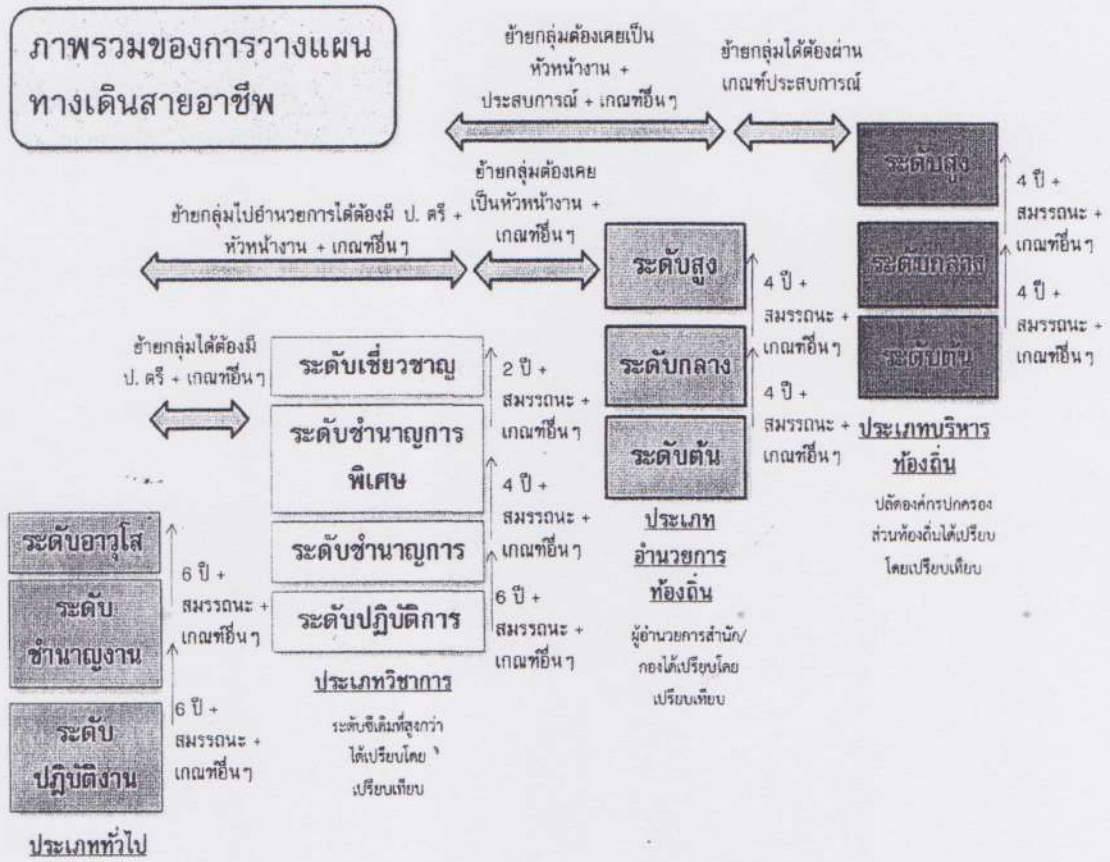
สำหรับตำแหน่งประเภทอำนาจการท้องถิ่นระดับต้น จะสามารถเปลี่ยนสายงานไปเป็นรองปลัดองค์กรปกครองส่วนท้องถิ่น ในประเภทบริหารท้องถิ่น ระดับต้นได้หากมีอายุงานในระดับมากกว่า 2 ปี เช่นเดียวกับตำแหน่งประเภทอำนาจการท้องถิ่นระดับกลาง จะสามารถเปลี่ยนสายงานไปเป็นรองปลัดองค์กรปกครองส่วนท้องถิ่น ในประเภทบริหารท้องถิ่น ระดับกลางได้หากมีอายุงานในระดับมากกว่า 2 ปี และตำแหน่งประเภทอำนาจการท้องถิ่นระดับสูง จะสามารถเปลี่ยนสายงานไปเป็นรองปลัดองค์กรปกครองส่วนท้องถิ่นในประเภทบริหารท้องถิ่น ระดับสูงได้หากมีอายุงานในระดับมากกว่า 2 ปี การเปลี่ยนแปลงดังกล่าวจะเห็นว่าตำแหน่งประเภทอำนาจการท้องถิ่น เมื่อเข้าสู่ระบบแห่งแล้วจะไม่สามารถไปดำรงตำแหน่งปลัดองค์กรปกครองส่วนท้องถิ่นที่มีหน้างานและลักษณะงานที่มีความหลากหลายได้ทันที จำเป็นต้องผ่านงานและประสบการณ์ของการเป็นรองปลัดองค์กรปกครองส่วนท้องถิ่นเพื่อเรียนรู้ประสบการณ์ในการบริหารงานและลักษณะงานที่หลากหลายก่อน

อย่างไรก็ดีการเลื่อนจากตำแหน่งรองปลัดองค์กรปกครองส่วนท้องถิ่นไปเป็นตำแหน่งปลัดองค์กรปกครองส่วนท้องถิ่น ในระดับชั้นงานเดียวกันสามารถดำเนินการได้หากมีอายุงานในตำแหน่งรองปลัดองค์กรปกครองส่วนท้องถิ่นเป็นเวลามากกว่า 2 ปี รวมถึงสามารถเลื่อนไปเป็นระดับชั้นงานถัดไปในตำแหน่งรองปลัดองค์กรปกครองส่วนท้องถิ่นได้หากครองตำแหน่งเป็นเวลามากกว่า 4 ปี (โดยลดให้ 1 ปี หากมีวุฒิกการศึกษาระดับปริญญาโท) ในการเลื่อนเข้าสู่ตำแหน่งประเภทบริหารท้องถิ่น ระดับกลาง ทั้งนี้ในระยะแรกกระบวนการคัดเลือกให้คงหลักเกณฑ์เดิมจนกว่า ก.กลาง จะมีมติปรับปรุงหลักเกณฑ์และกระบวนการใหม่

# เอกสารประชาสัมพันธ์งานบริหารงานบุคคล อบต.อีปาด

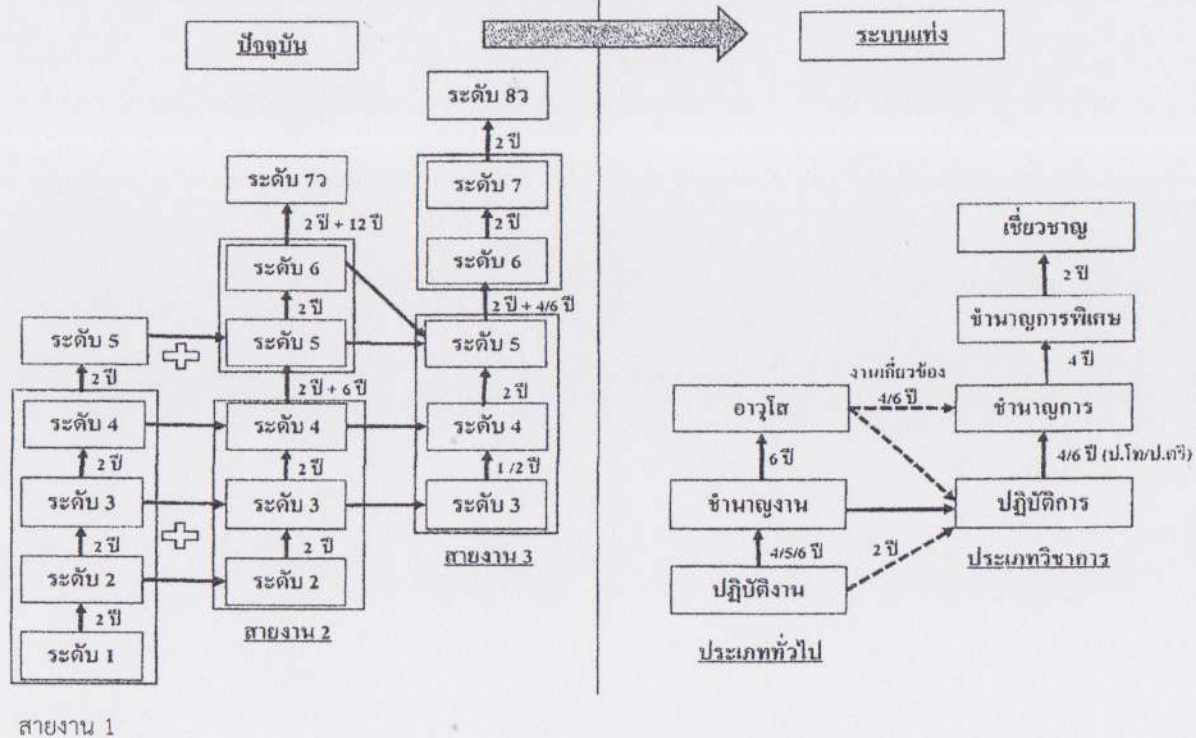
สามารถสรุปผลในภาพรวมทั้งหมดได้ ดังต่อไปนี้

ภาพการวางแผนทางเดินสายอาชีพ



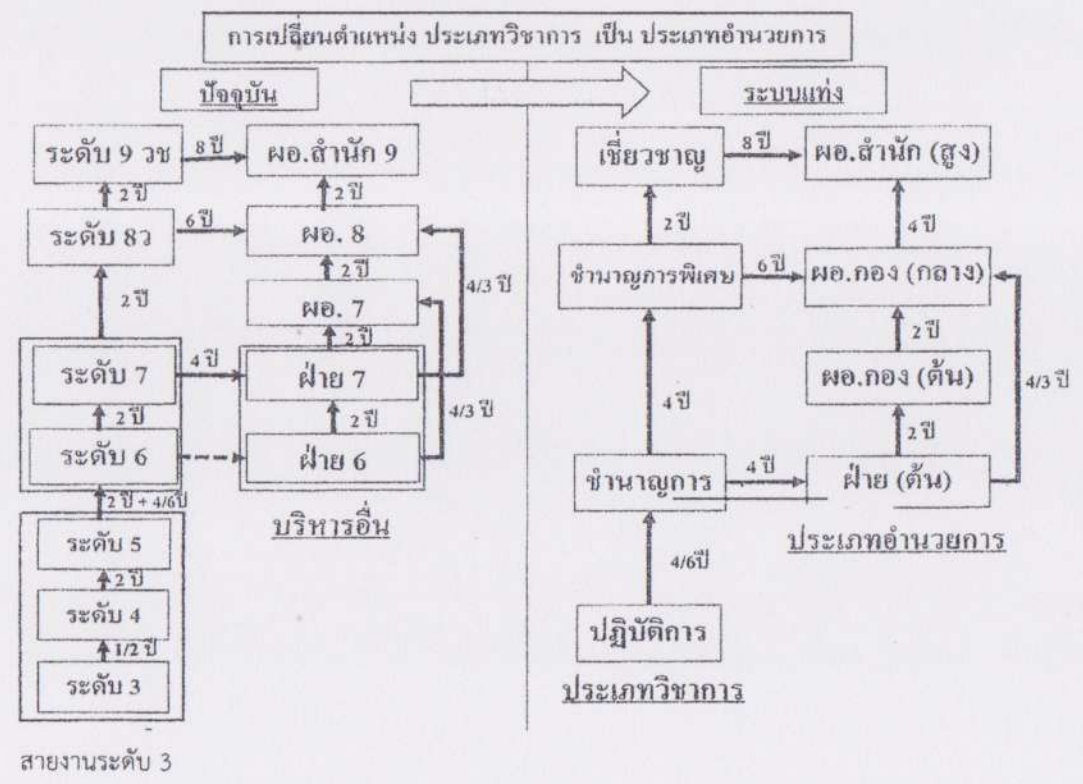
การเปลี่ยนประเภทตำแหน่ง (สายงาน)

การเปลี่ยนตำแหน่ง ประเภททั่วไป เป็น ประเภทวิชาการ

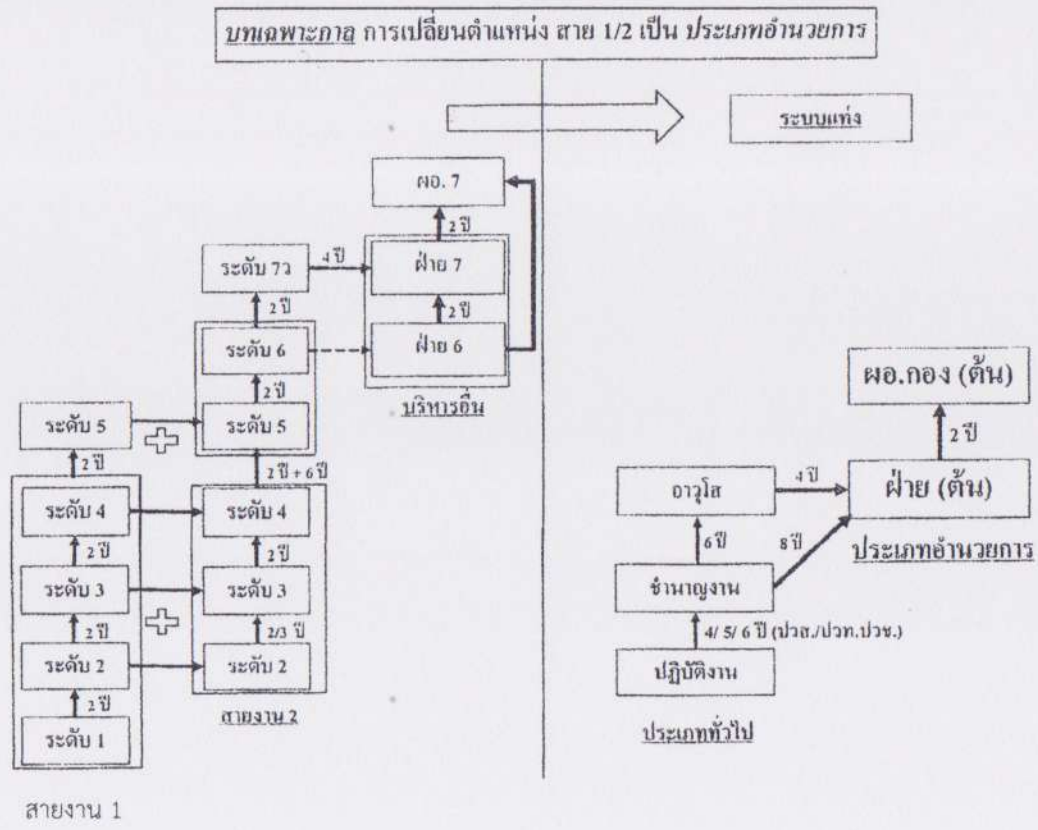




การเปลี่ยนประเภทตำแหน่ง (สายงาน) ต่อ

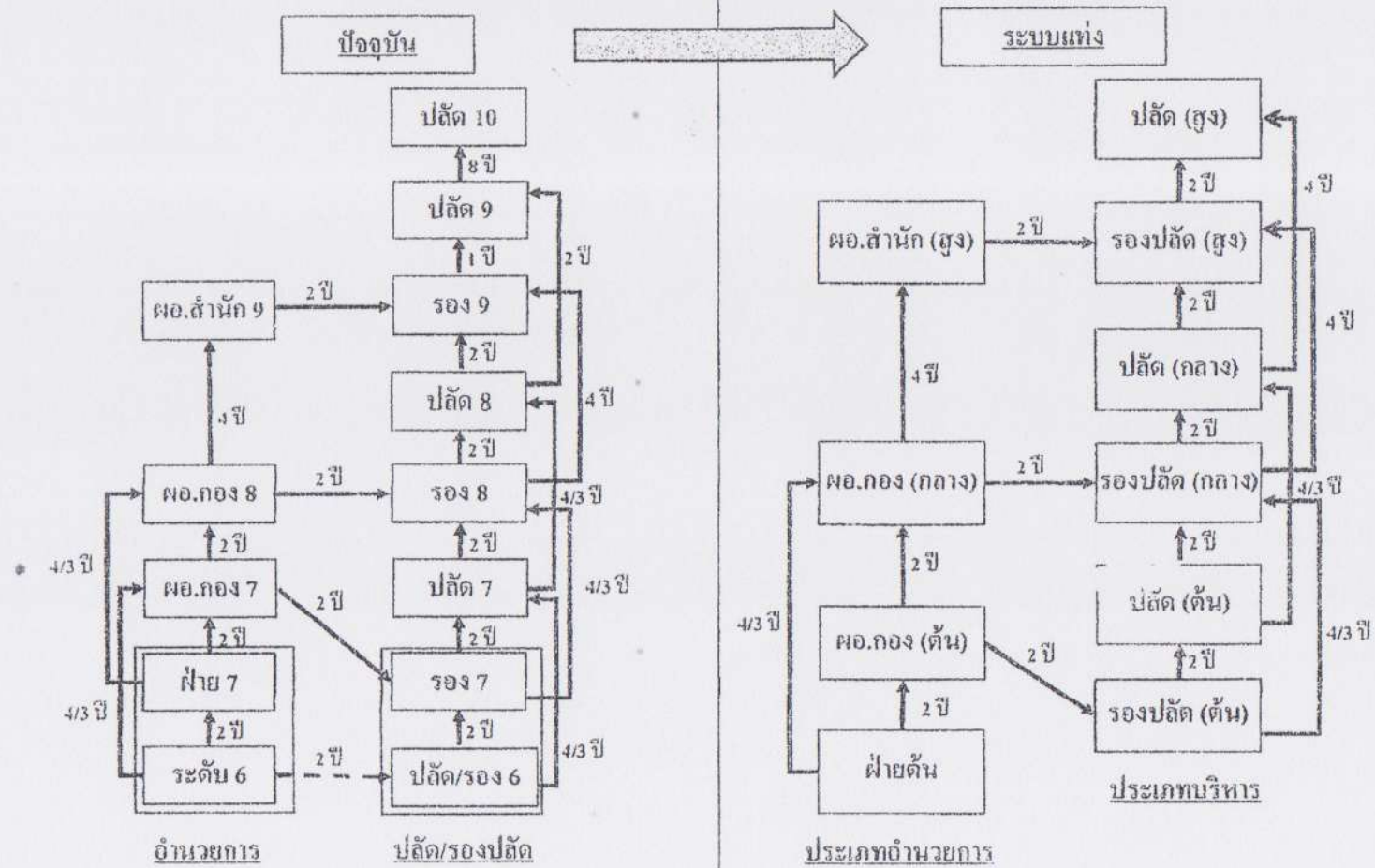


บทเฉพาะกาล การเปลี่ยนประเภทตำแหน่ง สาย 1/2 เป็นประเภทอำนาจการ



การเปลี่ยนประเภทตำแหน่ง (สายงาน) ต่อ

การเปลี่ยนตำแหน่ง ประเภทอำนาจการ เป็น ประเภทบริหาร



บทเฉพาะกาล ผอ.กอง 6/7 เปลี่ยนเป็น รองปลัด (ระดับต้น)

บทเฉพาะกาล กอง 6/7 เปลี่ยนเป็น รองปลัด (ระดับต้น)

